

Oer-IJ Icoon Vroege Middeleeuwen (450-1050)



Locatie: Zandzoom, Baduhenna, Heiloo

VISTA



Inleiding

Dit document is opgesteld door Vista landschapsarchitectuur en stedenbouw in opdracht van Stichting Oer-IJ met subsidie van de provincie Noord-Holland. Het bevat een ontwerpvisie voor het Oer-IJ Icoon Vroege Middeleeuwen (450-1050).

De provincie Noord-Holland heeft de stolpboerderij aan de Lagelaan 3 Heiloo. De basisconstructie van de Stolp moet worden behouden. Het idee is ontstaan om het houten geraamte te overkappen en dit als aanleiding te gebruiken voor het maken van het Oer-IJ Icoon Vroege Middeleeuwen.

Uitgangspunten:

- Icoon moet vooral gericht zijn op informatie en educatie rond identiteit Oer-IJ
- Verbinding met het verhaal van het Oer-IJ leggen
- Geschiedenis landschap en zijn bewoners zichtbaar maken;
- Rustplek bieden, eventueel met kiosk of wc
- Aansluiten op wandel- en fietsroutes
- Verwijzen naar bronnen en locaties (Baduhenna en Historische Vereniging Heiloo)
- Eenvoudig in onderhoud, hufferproof, veilig en beheersbaar voor eigenaar icoon

Vroege Middeleeuwen:

- Neventakken hoofdgeul van het Oer-IJ in Limmen
- Ontstaan kleine buurtschappen op strandwal Oosterzij, Dusseldorp en Oesdom
- Angelsaksische missionarissen zoals Willibrord en Adelbertus begin van de 8e eeuw
- Aan- en afvoersloten van de Die, bevoorraden buurtschappen ter plekke (Laandervaart)
- Inrichting van het landschap met houtwallen en greppels
- Archeologisch onderzoek/kennis boerderijerven uit die fase
- Relatie tot de Vroegmiddeleeuwse handel en verkeer met nieuwe afslag van de A9
- Contrast strandwal en strandvlakte, biodiversiteit, specifiek vleermuizen en insecten



Oorspronkelijk locatie stomp
aan de Lagelaan 3

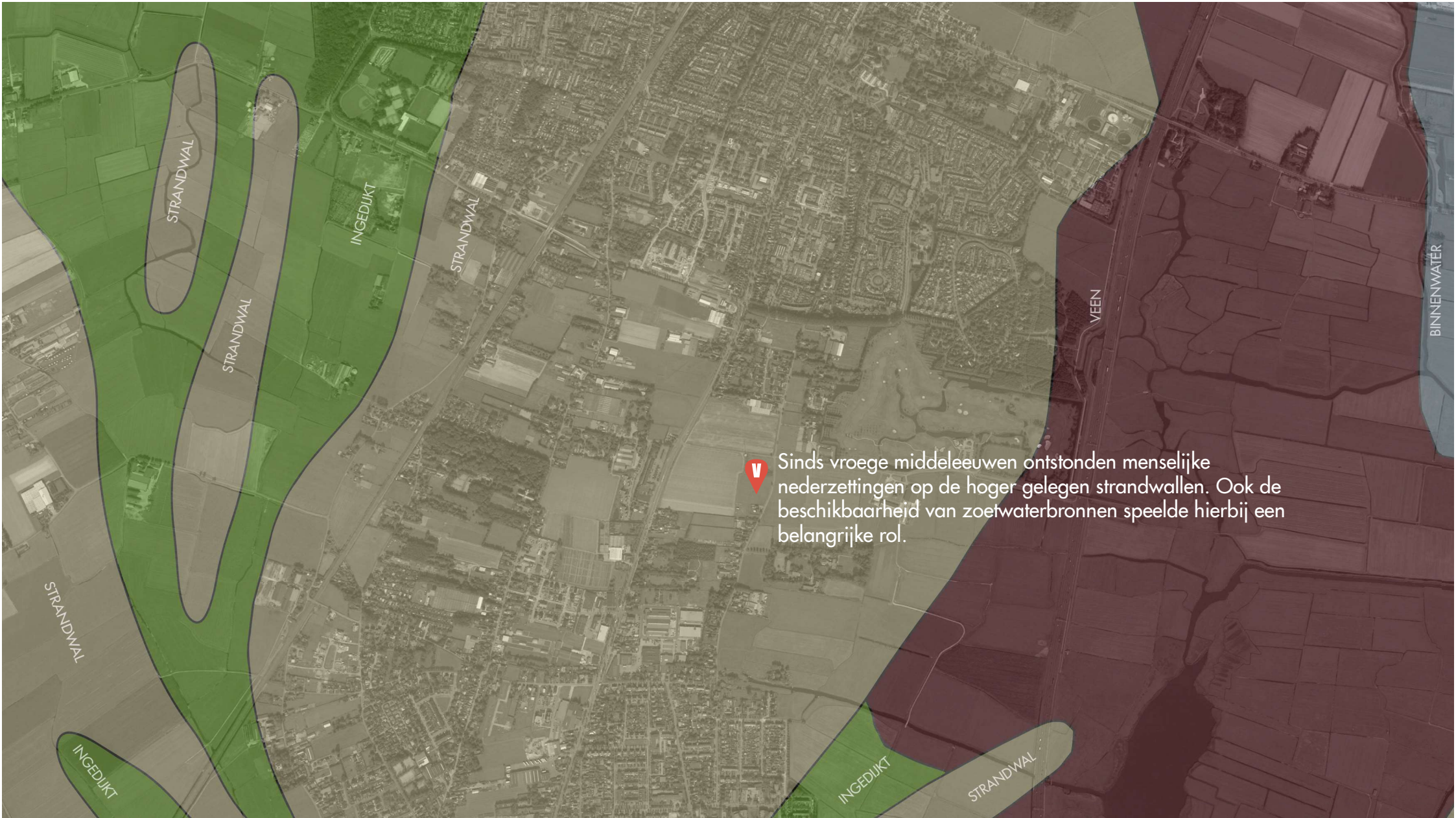
Naamloze kaart

Geef een beschrijving van je kaart.

Google Earth

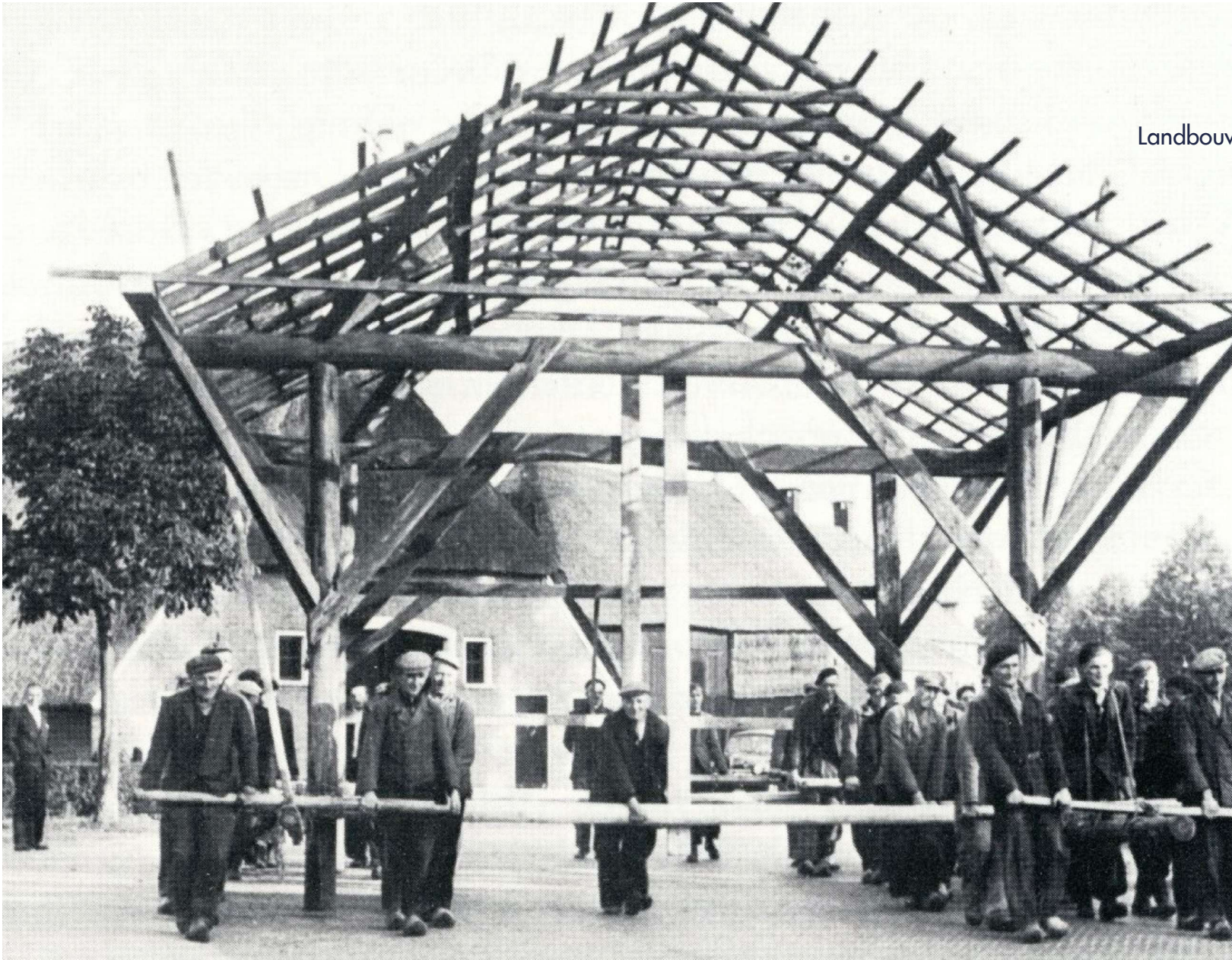


Salomon van Ruysdael, A landscape with peasants on a dune, 1629



Sinds vroege middeleeuwen ontstonden menselijke nederzettingen op de hoger gelegen strandwallen. Ook de beschikbaarheid van zoetwaterbronnen speelde hierbij een belangrijke rol.

Landbouw is meer dan voedsel - het is maatschappij.





De Stolp aan de Lagelaan 3 is inmiddels gesloopt. Het houten geraamte wordt geconserveerd als onderdeel van het Oerfl Icoon.



Hoe kunnen we het houtengeraamte op een eigentijdse manier hergebruiken en interpreteren?



Fraai in het landschap gesitueerde stolp



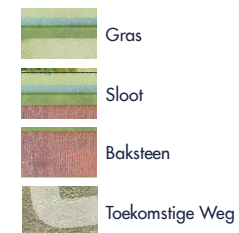
Idee

Het icoon wordt ingepast in een stedenbouwkundig verkavelingsplan. Het schetsplan daarvoor is afgebeeld op de volgende bladzijde, maar heeft nog status. Rondom het stolpskelet zal informatie worden gegeven omtrent de ontwikkeling van de boerderij van de Vroege Middeleeuwen tot aan de 17e eeuw, toen de stolp ontstond.

Concept Oer-IJ Icoon

- Rust en herkenningspunt aan Oosterzijweg en Lagelaan (Knooppuntenroute ANWB)
- Entree van de wijk/poort en ontmoetingsplek voor de buurt
- Contouren Stolp zichtbaar maken met staal en glas
- Vierkante constructie wordt daarin opgenomen en beschermd
- Bodem bestraten met kloostermoppen
- Uitzichtpunt over het landschap op hoogste niveau (zicht strandwal/strandvlakte, Die en Laandervaart, Het Stet, Buurtschap Oosterzij, Limmerdam (relatie Zanddijk))
- Maar rekening houden met privacy nieuwe woonwijk
- Laten zien hoe de stolp was ingedeeld/functioneerde
- Info over het middeleeuws landschap
- Vroeg middeleeuws boerenerf daaromheen met kruidentuin en oude gewassen
- Houtwallen, knotwilgen, greppels, hagen en fruitbomen
- Simpele houten hekken en of vlechthekken
- Fruitbomen
- archeologische objecten / eerste-leggingssteen van de stolp
- Waterput / Vuurplaats
- Parkeerplaatsje + zitplek op grasveldje

LEGENDA



ANNOTATIES

- ① Buurthuis 'De Stolp'
- ② Vroege-middeleeuwse Oer-IJ Kruidentuin
- ③ Waterput
- ④ Pocket Park
- ⑤ Parkeerplaats



Stichting Oerij zoekt een plek voor een uitkijktoren naar de Die. Deze uitkijktoren bepaalt het silhouet van Heiloo vanaf de afslag A9

Bewaarde 'vierkant van de boerderij' gebruiken als markering van de entree van de wijk



Zicht vanaf Pocket Park gericht op het Noorden

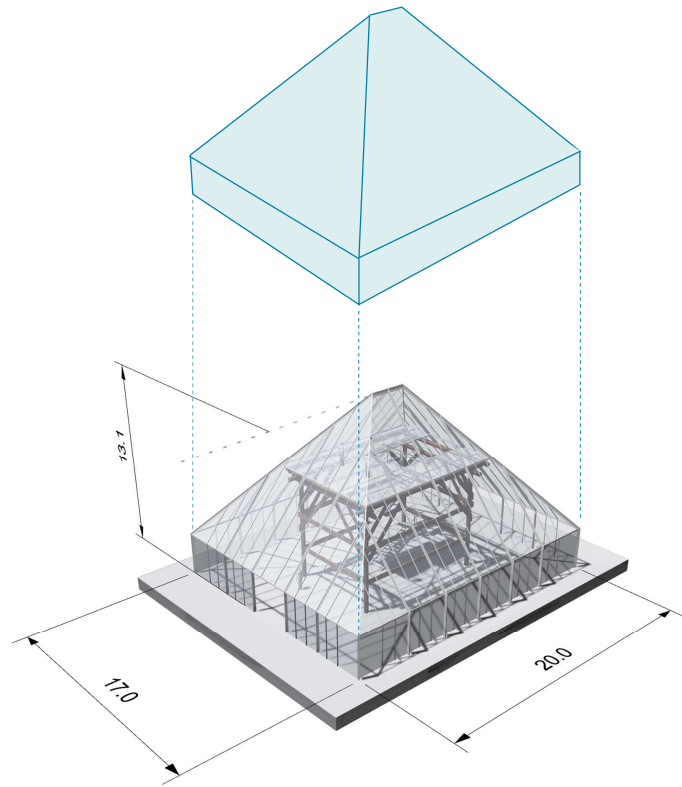


Inspiratie uit het landschap rondom Heiloo

De langwerpige stolpboerderij is herkenbaar aan het bruine of donkerrode piramidevormige dak, dat gemaakt werd van riet. Dit kenmerk leverde de Stolpboerderij de bijnaam "piramide van Noord-Holland" op. Sinds de Tweede Wereldoorlog is het aantal stolpboerderijen sterk verminderd. Sinds 1970 wordt de stolpboerderij alleen nog als woonhuis gebruikt. Er zijn er nog ongeveer 5500 te vinden. Veel boerderijen vallen tegenwoordig onder monumentenzorg.



Piramide van Noord Holland

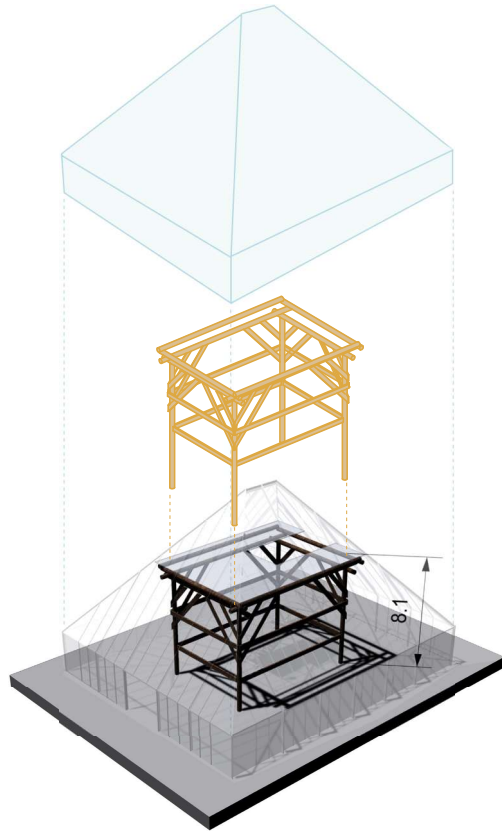


Het voormalig dekbalkgebint wordt beschermd door een lichtgewicht staalconstructie met glazen façade, die het oorspronkelijke silhouet van het gebouw weergeeft. Door gebruik te maken van moderne kasconstructie technieken wordt een duurzame en aantrekkelijke schil om de oorspronkelijke draagconstructie gecreëerd.



Uppgrena Naturehus, Tailor Made Architecture & Greenhouse Living, Sweden.

Stolp van Heiloo



De simpele bescherming van de eenvoudige kas biedt de bezoeker de kans om de stolpboerderij op een nieuwe manier te zien en ervaren. Bezoekers kunnen leren hoe een traditionele stolpboerderij functioneerde en waarom dit een belangrijke innovatie was om voedsel en vee af te schermen van de gevaren van de buitenwereld.

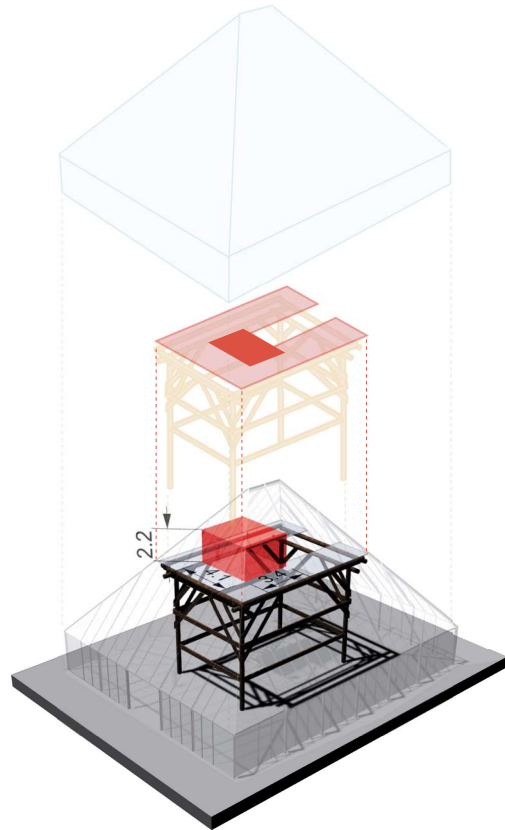


Anno Museum, Hamar, Norway.



Zicht vanaf de begane grond op het Uitkijkplatform

Het Uitkijk op de Oer-IJ Landschap



Uitstijgen boven de stolp is een uitkijkplatform waar de bezoekers de betekenis van de stolpboerderij en de woonplaats Heiloo in het landschap kunnen waarnemen. Hier kunnen bezoekers genieten van vergezichten op de stad, de omliggende boerderijen en de duinen verderop aan de horizon.



Hekla Valkano Panorama Glass Lodge, ÖÖD Homes, Iceland.



Zicht vanaf Uitzichtplatform gericht op het weidse landschap in oostelijke richting



Materialisatie

Voorgesteld wordt om kasbouwtechnologie te gebruiken om voor de constructie van het Heiloo Icoon. Door de slanke structuur en transparantie van een kas kan de constructie van de strop zelf (het voormalig dekbalkgebint) volledig tot recht komen in haar formaat en materiaal. Ook de trap en het uitkijkplatform worden opgebouwd uit eenvoudige stalen onderdelen. In dit geval is de keuze voor staal niet alleen uit het oogpunt van sterkte en duurzaamheid, maar ook om contrast en transparantie te creëren ten opzichte van de resterende stropstructuur eronder.



Voorgestelde Nachverlichting

Naturehus (SWE), Glazen Boerderij (NL) en Limes Gate (DUI).



Nachtperspectief vanaf de parkeerplaats in zuidelijke richting

Buurtactiviteiten

Naast het delen van het verhaal van het Oer-IJ, kan het icoon een culturele functie vervullen voor Heiloo en de omliggende dorpen. Het open en luchtige ontwerp leent zich om te worden gebruikt als informatieruimte over de vroege middeleeuwen, kweek van planten, yoga, meditatie of kleinschalige bijeenkomsten en concerten.





Oer-IJ Kruidentuin

Bezoekers van de kruidentuin kunnen ook kennismaken met het leven in het Oer-IJ in de middeleeuwen. Tuinbedden met verschillende plantensoorten omringen de buurtstolp en vertellen het verhaal van hoe mensen bepaalde planten in de middeleeuwen gebruikten. Er zijn bankjes waar mensen kunnen uitrusten en mijmeren over het landschap en het leven in de middeleeuwen. Bij een drinkput kunnen mensen kennis maken met het belang van duinwater voor de nederzettingen langs het Oer-IJ.

LEGENDA



ANNOTATIES

- ① Gemeenschap Stolpboerderij
- ② Vroege Eeuwse Oer-IJ Kruidentuin
- ③ Waterput
- ④ Ingang





Inspiratie uit de vroegmiddeleeuwse tuin

De kleuren, vormen en materialen die in het landschap ontwerp zijn gebruikt, zijn typerend voor de middeleeuwen. We zijn geïnspireerd door de eenvoudige geometrie van vroege landbouwpercelen en de houten barrières eromheen. Kloostermoppen worden ook in het landschap gebruikt om verbinding te maken met de kloosters die een cruciale rol hebben gespeeld in de ontwikkeling van het landschap rondom Heiloo.





Zicht vanuit kruidentuin in zuidelijke richting

Verhalen Vertellen met planten

Vóór de moderne geneeskunde waren middeleeuwse tuinen belangrijke plaatsen voor het kweken van planten met helende eigenschappen of speciale betekenis voor het lichamelijk welbevinden. De middeleeuwse kruidentuin zal een plek zijn om meer te weten te komen over het historische doel en de betekenis van geneerskrachtige kruiden in de middeleeuwen.

'Tien nuttige middeleeuwse planten' volgens Jacob van Maerlant (ca. 1270):



Gezichtsvermogen

Absint
Artemisia absinthum

Wijnruit
Ruta graveolens

Spijvertering

Malrove
Marrubium vulgare

Peterselie
Petroselinum Crispum

Vruchtbaarheid

Granaatappelboom
Punica granatum

Pijn en Dierenbeten

Vijgenboom
Ficus carica

Anijs
Pimpinella anisum

Gezonde Tandem

Munt
Mentha spicata

Goede nachtrust

Alruin
Mandragora officinarum



Projecttijdlijn & Samenwerking



Geschatte Projecttijdlijn

**Bijvoorbeeld
Nader in te vullen!**

Samenwerking

- FASE 1: ● CONCEPTVISIE GOEDKEURING [SO/VO]
- FASE 1A: ● VISTA BETROKKEN IN SAMENWERKING MET SPECIALISTEN.
- FASE 2: ● ONTWIKKELING VAN CONCEPTONTWERP [VO/DO]
- FASE 2: ● GLOBALE BOUWKOSTENRAMING
- FASE 3: ● GEDETAILLEERD ONTWERP EN BESTEK GOEDKEURING [TO]
- FASE 4: ● CONTRACTAANBESTEDING EN WERKVOORBEREIDING
- FASE 5: ● UITVOERING
- FASE 6: ● OPLEVERING



NOORD-HOLLAND



Juli 2021

VISTA

Landschapsarchitectuur en Stedenbouw
Nieuwendammerkade 28C-10
1022 AB Amsterdam
Telefoon 020-6224431
vista@vista.nl | www.vista.nl